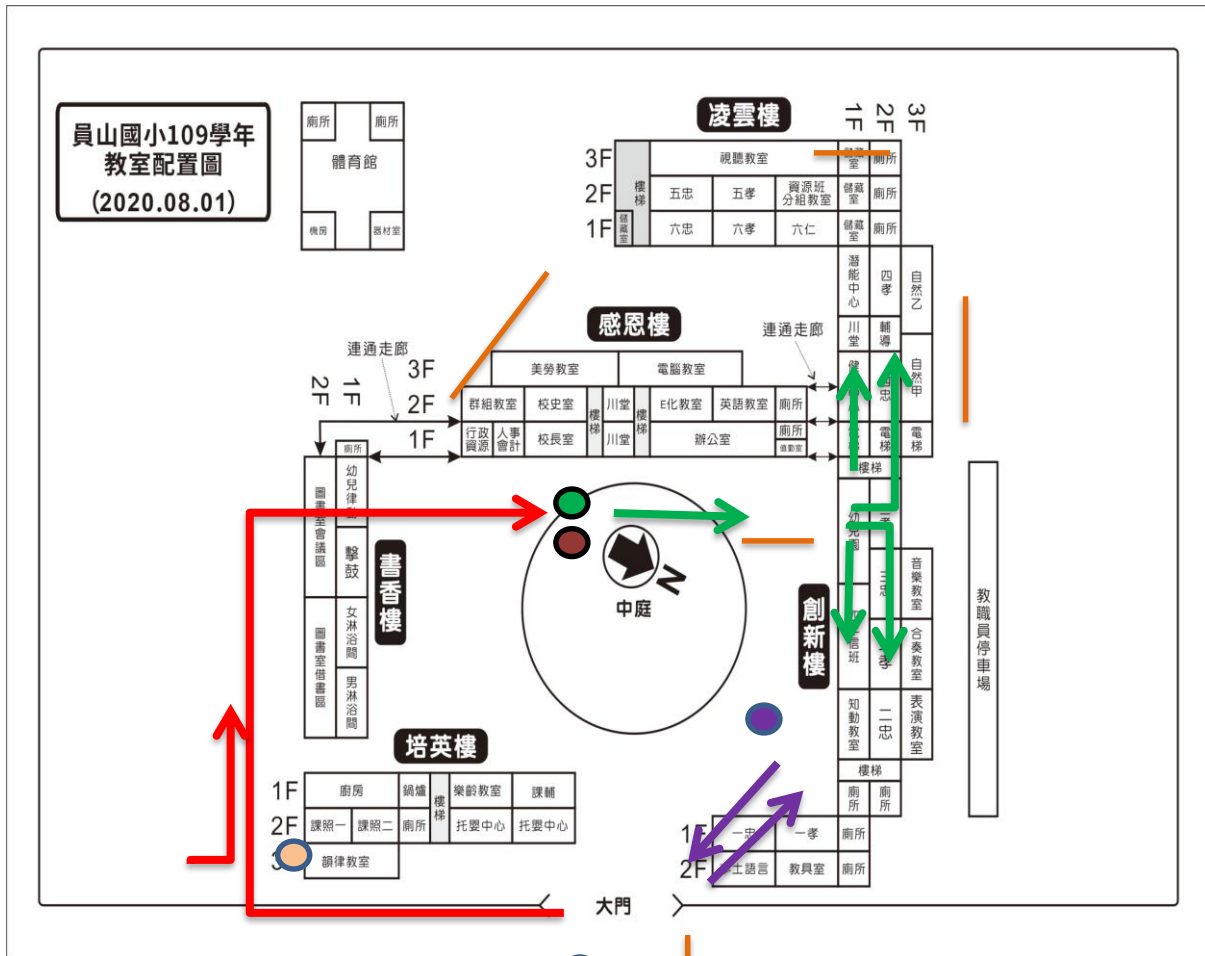


# 宜蘭縣員山國民小學 110 學年度第 2 學期開學防疫措施

## 110/02/18-110/3/5 防疫體溫篩檢站人員/動線安排



(一)圖例：  
→入校動線 →進班動線 →家長離班動線  
—封鎖線

(二)體溫篩檢設站與工作時程：**(單一入口、單一方向動線)(幼兒園除外)**

7:00 體溫站準備及開設，請早到之工作同仁於川堂或辦公室測量後再進班工作

7:10-8:00 於川堂測量體溫(導師領回班級「**缺席調查表**」及「**體溫表**」)

(第一天新生因開學活動直接於門口量體溫及消毒手部後進教室)

(早到之學生在川堂集合，7:30 一二年級分流至樓下走廊等待、7:40 三至六年級開放進教室)

(第一天會於體溫站進行手部消毒，第二天起，請學生進教室前要先洗手再進入教室)。

(特教班由隨車老師於上車前測量、特殊需求學生依個別狀況於川堂或健康中心個別測量)

8:00 各班導師進行點名，並派學生將「**體溫表**」送至川堂體溫站彙整。遲到者測量後由護理師勾記。

8:00-8:20 川堂體溫篩檢站進行遲到學生之測量及勾記作業。(導師於班內進行缺席學生之調查追蹤)

8:20 鐘響/撤站(撤除封鎖線)

8:30 各班導師將『**缺席調查表**』請送回健康中心彙整

8:30-16:00 體溫篩檢站改為辦公室由值勤之職工同仁測量訪室體溫+消毒手部+實聯登記

留校之臨時工作人員或鐘點教師，於體溫測量後於外套貼上圓形貼紙以供辨識

(三)人員配置與動線圖(如上圖所示)：

(1)總導護/門口、鄉公所入口動線引導 (2)辦公室值勤/謝杏敏、陳芷卉

(3)幼兒園動線引導/陳慧珍主任

(4)體溫篩檢站(7:20 人員全數到位)：體溫測量輪值人員 1-2 名。醫護組/護理師陳玉霞(體溫複檢、不適處置)

宜蘭縣員山國民小學因應嚴重特殊傳染性肺炎量測體溫輪值表

說明 1：本學期量測體溫之工作依疫情而定。

說明 2：輪值表每組 2 人負責一週五天之量測體溫工作。

說明 3：教師加班時間比照導護加班原則。值勤 2 天加班 1 小時，值勤 3、4 天加班 2 小時，值勤 5 天加班 3 時時。量測體溫工作 07：20--08：00。兼行政之教師上班申請免刷卡，時間 07：20。

說明 4：量測體溫工作之行政人員以調整上班方式為原則。上班時間 8 小時為 08：30--16：30。07：30--08：30 為加班時間。

說明 5：行政人員請至勤值系統填寫加班申請單。

日期	固定人員		組別	輪值人員		備註
110/9/1--9/3	張棟正	陳玉霞	1	黃俊仁	邱雅芝	
110/9/6-9/11	張棟正	陳玉霞	2	游勇強	簡徽伶	
110/9/13--9/17	張棟正	陳玉霞	3	蕭孚昌	林書帆	
2/11	張棟正	陳玉霞		游秀娟	陳亞生	
2/14--2/18	張棟正	陳玉霞	4	黃銘祥	游秀娟	花茂森
2/21--2/25	張棟正	陳玉霞	5	張瓊華	陳秋雪	
2/28--3/4	張棟正	陳玉霞	6	張元吉	謝淳如	
3/7--3/11	張棟正	陳玉霞	7	游家寧	李家蓉	
3/14--3/18	張棟正	陳玉霞	8	曹健麒	黃俊仁	
3/21--3/25	張棟正	陳玉霞	1	游秀娟	游勇強	
3/26--4/1	張棟正	陳玉霞	2	邱雅芝	簡徽伶	
4/4--4/8	張棟正	陳玉霞	3	蕭孚昌	林書帆	
4/11--4/15	張棟正	陳玉霞	4	黃銘祥	花茂森	
4/18--4/22	張棟正	陳玉霞	5	張瓊華	陳秋雪	
4/25--4/29	張棟正	陳玉霞	6	張元吉	謝淳如	
5/2--5/6	張棟正	陳玉霞	7	游家寧	李家蓉	
5/9--5/13	張棟正	陳玉霞	8	曹健麒	游秀娟	
5/16--5/20	張棟正	陳玉霞	1	黃俊仁	邱雅芝	
5/23--5/27	張棟正	陳玉霞	2	游勇強	簡徽伶	
5/30--6/3	張棟正	陳玉霞	3	蕭孚昌	林書帆	
6/6--6/10	張棟正	陳玉霞	4	黃銘祥	花茂森	
6/13--6/17	張棟正	陳玉霞	5	張瓊華	陳秋雪	
6/20--6/24	張棟正	陳玉霞	6	張元吉	謝淳如	
6/27--6/30	張棟正	陳玉霞	7	游家寧	李家蓉	

宜蘭縣員山國小因應「嚴重特殊傳染性肺炎」(COVID-19 新型冠狀病毒肺炎)疫情通知單  
敬愛的家長您好：(依據：宜蘭縣政府 111/2/7 體教體字第 1110016900 號函)

邇來國際間「嚴重特殊傳染性肺炎」(COVID-19，新型冠狀病毒肺炎)疫情嚴峻，為避免病毒傳播造成社區感染及群聚，於開學後(2月11日開學)，請家長讓孩子佩戴口罩及在家先幫孩子測量體溫後(額溫攝氏 37.5 度或耳溫攝氏 38 度以下)再上學。倘若孩子發燒(額溫攝氏 37.5 度或耳溫攝氏 38 度以上)，請在家休息勿到校並就醫，有發燒的孩子在未吃退燒藥自然退燒 24 小時後，方可返校上課。

在這波嚴峻的疫情之下，學校防疫措施一定是保持著嚴謹的態度來保護學校每一位學生，這過程當然需要各位家長們的協助與配合才能達成。讓我們攜手一起度過此次嚴峻的疫情，再次感謝各位家長協助與配合！若有任何疑問與相關意見，請不吝與學校師長反映。

學校已完成教育部防疫指引之環境清潔暨消毒。指引如下：

- 一、依據教育部 111 年 1 月 27 日臺教授國字第 1110013734 號函辦理。
- 二、有關開學前校園環境消毒工作，該部業以 111 年 1 月 25 日臺教國署學字第 1110011047 號函請行政院環保署協助協調地方政府環保局協助學校及幼兒園。
- 三、依指揮中心規定維持加嚴戴口罩規定，運動、唱歌、拍照及直播、錄影、主持、報導、致詞、演講、講課等談話性質工作或活動之正式拍攝或進行時，恢復為須戴口罩。另請貴校提醒學校教職員工生寒假期間避免出入人多擁擠或高感染傳播風險場所(如大型活動、夜市等)，減少不必要移動或活動；出入公共場域落實配戴口罩、體溫量測、勤洗手、實聯制等措施，降低病毒傳播風險。
- 四、請貴校提醒師生及家長，自我留意健康狀況並互相關懷，確實遵守「生病不上班，不入校(園)」，如出現發燒、咳嗽等 COVID-19 疑似症狀，應在家休息避免到校上課(班)，並儘速就醫，禁止搭乘大眾運輸工具，並落實配合以下防疫措施：

#### (一)個人衛生：開學前二週學校開設體溫站

- 1、請家長主動關心子女/學生身體健康，上學前先量測體溫，如出現發燒、呼吸道症狀或嗅味覺異常或腹瀉者等疑似症狀，應在家休息避免外出。
- 2、開學前二週，應落實入校(園)時及下午上課前師生體溫量測(額溫<37.5°C；耳溫<38°C)、手部清消及監測健康狀況，宣導個人應保持良好衛生習慣，勤洗手、遵守咳嗽禮節。
- 3、在校期間應落實量測體溫、勤洗手，且除用餐、飲水及中央流行疫情指揮中心開放得免戴口罩之例外情形外，應全程佩戴口罩。

#### (二)環境及空間清消管理：每日定期消手一

- 1、每日定期針對教室、各學習場域及相關盥洗等常用空間進行衛生清潔及消毒，並視使用情形，增加清潔消毒頻率。
- 2、學校學生交通車與幼童專用車加強車內清消，且應造冊並落實固定座位。
- 3、維持各學習場域及用餐環境通風，開冷氣時應於對角處各開啟一扇窗，每扇至少開啟 15 公分。
- 4、學校及幼兒園推動之課程及活動，採「固定座位」、「固定成員」實施，並落實課堂點名，以作為日後疫調之參考。

(三)用餐期間，應維持用餐環境通風良好；開學前二週建議用餐時使用隔板入座或維持社交距離用餐；不得併桌共餐，用餐期間禁止交談，用餐完畢落實桌面清潔及消毒。

聯絡電話：9224061 學務處(分機 200)、健康中心(分機 202)

員山國小 111 年 2 月 11 日